

# 1. LA PENÍNSULA IBÉRICA DESDE EL PALEOLÍTICO A LA EDAD DEL HIERRO

**Resumen del tema:** Este primer período de nuestra historia se caracteriza por la aparición de los primeros seres humanos y sus formas de vida como cazadores y recolectores en el entorno de cuevas y ríos. A partir de ahí, irán evolucionando hasta aprender a manejar instrumentos de piedra que darán lugar a las dos etapas principales de la Prehistoria: Paleolítico y Neolítico. En la Península Ibérica se encuentran además algunos de los yacimientos más importantes de Europa para el conocimiento de esta etapa, desde la Sima de los Huesos en Atapuerca hasta Los Millares en Almería.

Avanzando el tiempo, estas culturas se hicieron más complejas y dieron lugar a los llamados pueblos prerromanos. Todos ellos presentan unas características parecidas y se pueden agrupar según tengan influencia del interior de Europa (pueblos indoeuropeos) o del norte (pueblos de origen celta). De esta forma, al comenzar a usar los metales surgieron organizaciones más complejas en función de la utilización del cobre, el bronce y el hierro.

## Esquema del Tema

1 El Paleolítico en la Península Ibérica

2 El Mesolítico y el Neolítico en la Península

3. El Calcolítico y la Edad del Bronce

4. La Edad del Hierro

## 1. EL PALEOLÍTICO EN LA PENÍNSULA IBÉRICA

La Prehistoria abarca el espacio de tiempo comprendido **entre la aparición del hombre en el mundo, durante el proceso de hominización, y el comienzo de la Historia**, con la aparición de los primeros testimonios escritos, en la Protohistoria. La Prehistoria se divide en la Edad de Piedra y la Edad de los Metales. La Edad de Piedra se divide en el Paleolítico, el Mesolítico y el Neolítico.

El término Paleolítico fue acuñado por el historiador y naturalista británico John Lubbock en 1865 y significa **“piedra antigua”**. Hace referencia a los instrumentos típicos de esta época: la piedra tallada. El Paleolítico se desarrolla durante el Pleistoceno o Era Glaciar, según criterios climáticos (glaciaciones Gunz, Mindel, Riss y Würm I-IV). A su vez, este período se divide en otros tres sub-períodos, según criterios culturales: Paleolítico Inferior, Medio y Superior. Su cronología varía según la zona, pues no es lo mismo para África, que para Europa, España, etc.

El Paleolítico se caracteriza por los siguientes **rasgos culturales básicos**: economía depredadora, nomadismo, pequeños agrupamientos en hordas (lazos familiares), nula o escasa organización social o política, utillaje de piedra (y en hueso, pieles, madera, fibras vegetales, etc.) clasificado en culturas o modos, incipiente desarrollo de las creencias en el más allá (mundo espiritual) y del arte.

En el paleolítico inferior se desarrollaron diferentes tipos de homínidos de los que se han encontrado restos en África fundamentalmente. La población debía ser muy reducida y dependerían del medio natural. Los más antiguos son los *australopithecus*, *homo habilis*, *homo ergaster* y *homo erectus* (que sale de África).

En el paleolítico medio aparecen los primeros hominos desarrollados. Dominan el fuego y perfeccionan los útiles de caza. Los grupos son más numerosos y emigran tras los animales y la maduración de los frutos.

El homo más desarrollado e importante del Paleolítico Medio es el *homo neandertalensis* (o Neandertal). Se cree que evolucionaron a partir del *homo erectus* en Europa y Asia occidental. Practicaba una industria de lascas muy evolucionada (industrias de lascas, raederas, puntas de azagaya). Es seguro que enterraba a sus muertos. Era robusto y adaptado al clima frío de las glaciaciones y su capacidad craneana era similar a la nuestra. No era nuestro antepasado pues se extinguió hace 35000 años.



Hasta hace muy poco tiempo se consideraba que el *hombre de neandertal* había sido el primero que había llegado a Europa desde África, hace aproximadamente unos 40000 años. Las excavaciones que se están realizando en **Atapuerca (Burgos)** han puesto en duda todo lo anterior. En la Gran Dolina se han encontrado restos de hombres (*homo antecessor*) con una antigüedad de más de un millón de

años, con una industria lítica (cantos trabajados, *pebble culture*), conocedores del fuego, que practicaba el canibalismo y con una capacidad craneal muy similar al *hombre de Neanderthal* pero más antiguos.

En las cuevas, la Sima de los Huesos, se han encontrado restos de un homo mucho más reciente y evolucionado, *homo heidelbergensis*. Tiene una antigüedad de 300000 años, se cree que desciende del *homo antecessor* evolucionando a partir de éste en Europa. Practicaba una industria de bifaces, y es posible que empezara a enterrar a sus muertos (Sima de los Huesos de Atapuerca), también practicaba caza mayor (cazaderos de elefantes de Torralba y Ambrona). Seguramente no era nuestro antepasado.

Por estos hallazgos Atapuerca se ha convertido en el yacimiento paleolítico más importante de Europa.

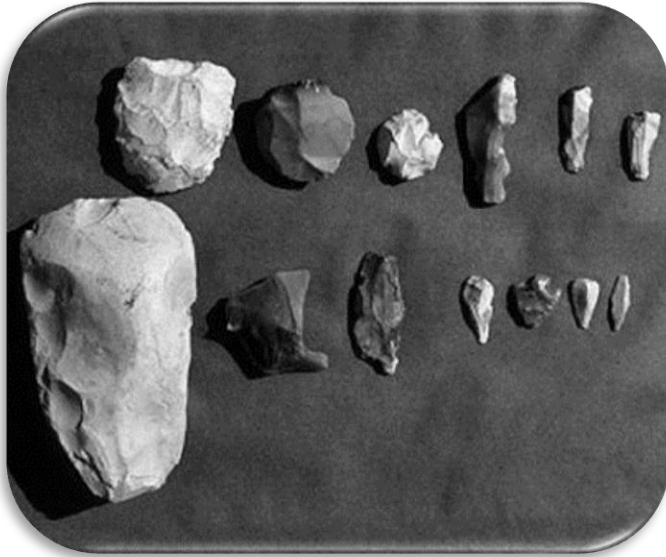
Otros restos del paleolítico medio aparecen a lo largo de la geografía peninsular: la terrazas del Manzanares (Madrid), en Morín (Cantabria), en Orce (Granada), Gibraltar, en la costa valenciana y en el interior de Cataluña.

El paleolítico superior se inicia con la última glaciación sobre el 35000 a C. En él aparece el *homo Sapiens Sapiens*, el hombre de Cro-Magnon, de características muy similares al hombre actual. Vivían en cuevas y poseían una tecnología tan desarrollada que les permitía una cierta división del trabajo. Eran grupos más numerosos y han dejado restos por casi toda la península.

La aportación más importante del paleolítico superior fue **el arte**. Decoraban sus cuevas con **pinturas naturalistas policromas** de carácter mágico y decoraban con relieves sus pertenencias. La joya de este arte es la **cueva de Altamira** (Cantabria) pero existen cuevas pintadas con motivos similares en toda la zona norte peninsular desde Galicia a Aragón.

## 2. EL MESOLÍTICO Y EL NEOLÍTICO EN LA PENÍNSULA

En torno al año 10000 a.C. se produjo un cambio climático, se terminan las glaciaciones. Los cambios medioambientales supusieron el fin del mundo cazador del paleolítico superior y comienza el **Mesolítico** que en la península dura hasta el 4000 a.C. En este momento en el levante peninsular surge una sociedad nueva: cambian los animales cazados y las costumbres. Viven al aire libre y decoran con **pinturas esquemáticas monocromas** los abrigos rocosos.



Cuando se generaliza el uso de la piedra pulimentada y los seres humanos se hacen más sedentarios, agrupándose en poblados, por el uso de la agricultura, podemos decir que se entra en el Neolítico. Llega a la Península desde el Próximo Oriente (9.000 a.C.), por la ruta costera mediterránea (7.000 a.C.). La cerámica (fósil guía del neolítico) surgió en el Próximo Oriente, desde donde se difundió por el resto del mundo.

En una primera etapa (4.000-3.000 a.C.) encontramos un mayor desarrollo ganadero que agrícola, piedra pulimentada, molinos de piedra e industria ósea. El hábitat en cuevas dio lugar a la llamada Cultura de las Cuevas con cerámica decorada (yacimientos de Montserrat o La Carigüela del Piñar, Nerja). Hay varios tipos cerámicos en Andalucía, Cataluña, Levante y Extremadura (cardial, incisa, impresa, acanalada, peinada o almagra). El comercio de cerámicas y adornos comienza a aparecer y una intensa vida espiritual (ajuares funerarios).

La siguiente fase (3.000-2.500 a.C.) tiene influencia oriental. Destacan la Cultura de Almería con poblados elevados, viviendas ovaladas y tumbas colectivas circulares con ricos ajuares (inicio de la metalurgia del cobre).

## 3. EL CALCOLÍTICO Y LA EDAD DEL BRONCE

La Edad de los Metales supone la aparición de la metalurgia. En Europa las culturas neolíticas evolucionan a través de la Edad de los Metales (3.000 a.C.) hasta llegar a la Protohistoria (escritura y urbanismo).



La Edad del Cobre (2.500-1.800 a.C.) se extiende por el sur y el este. Poblados pétreos, sociedad compleja por la especialización laboral e intercambio de productos. La **Cultura Megalítica** (menhir, dolmen, sepulcro de corredor, crónlech) tiene origen occidental (dolmen de Soto en Huelva, sepulcros de Menga y Romeral en Antequera, La Pastora y Matarrubilla en Sevilla). La Cultura de Los Millares en Almería y Granada. Presenta obras de ingeniería (acueductos y acequias) y el culto a la Diosa Madre y los dioses masculinos antropomorfos. Destaca también la Cultura del Vaso Campaniforme (carácter funerario) con cerámica de tipo continental-ornamental (Ciempozuelos) y la marítimo-internacional (Carmona).

Con la Edad del Bronce (1.800- 1.000 a.C.) se produjo una mayor diferenciación social (sepulturas individuales y diversidad de ajuares) y un activo comercio con el Egeo, Fenicia, etc. Destacan la Cultura del Argar (sureste): es la primera cultura proto-urbana de Occidente, asentada sobre la de Los Millares y que se extendió por Murcia, Almería, Granada, Alicante y Jaén. Presenta enterramientos individuales con ajuar en cistas o grandes tinajas o "*phitos*". La Cultura de las Cogotas (en la Meseta) tiene cerámica con decoración geométrica y técnica del boquique. La Cultura de los Campos de Urnas (en el noroeste) es de procedencia indoeuropea.

## 5. LA EDAD DEL HIERRO

La Edad del Hierro (I milenio a.C.) asiste a la invasión de los "*pueblos del mar*" que afectan a todo el Mediterráneo y a la Península. En este período hay que distinguir varios acontecimientos que tuvieron un desarrollo más o menos sincrónico: por un lado, las colonizaciones de los pueblos griegos, fenicios y, posteriormente, cartagineses; por otro lado, la influencia de los pueblos celtas, procedentes de Europa; y finalmente, la presencia de los pueblos indígenas sobre los que influyeron fenicios, griegos y cartagineses (en el sur y el este peninsular), así como los celtas indoeuropeos (en el centro y oeste peninsular, y menor en el norte).

Los pueblos extranjeros asentados en la Península son los celtas llegados desde Europa por los Pirineos y los fenicios, griegos y cartagineses llegados por el este a través del Mediterráneo.

La penetración de los celtas en la primera mitad del I milenio a.C. se produjo a través de los Pirineos, pasando inicialmente a Cataluña y el valle del Ebro y más tarde a la Meseta. Eran pueblos ganaderos y agricultores de carácter nómada que conocían la metalurgia por lo que se les asocia con la introducción del hierro. Cuando la acumulación de riquezas o la competencia por los recursos eran fuertes, las fortificaciones en colinas eran ocupadas de forma permanente. Éstas comprendían una zona cerrada en lo alto de la colina con fosos y murallas. El interior estaba ocupado por chozas y había zonas destinadas al trabajo de los artesanos. El grano se almacenaba en pozos cubiertos con arcilla. Estas fortificaciones son "*castros*" (Galicia y norte de Portugal).



La sociedad estaba estratificada en nobleza o familias dirigentes de cada tribu, agricultores libres que también eran guerreros, artesanos, trabajadores manuales y otras personas no libres, y los esclavos. También existía una clase instruida que incluía a los druidas. En los primeros tiempos, las tribus eran dirigidas por los reyes. El estilo de vida de los celtas era muy característico: les gustaban las celebraciones y la bebida, contar historias y hazañas, sobresalían en la metalurgia y prodigaban sus habilidades artísticas en armaduras y arneses. El comercio era importante: los bienes lujosos y el vino eran importados a cambio de perros, caballos, pieles, sal y esclavos.



Cuando imperaba la monarquía, el rey tenía un papel sagrado, desempeñando un papel activo en los ritos sacros. Existían dioses comunes para todos los celtas, así como divinidades relacionadas con tribus particulares o con lugares sagrados dentro de su territorio. Los druidas eran los sacerdotes de la sociedad celta. Su nombre probablemente significaba "verdadero adivino" y sus funciones incluían la adivinación, la ejecución de sacrificios y la dirección de rituales en festivales religiosos.

El acebo y el muérdago se consideraban sagrados, así como las arboledas y los robles. Los animales eran venerados y se buscaba la adivinación en el vuelo de los pájaros o en las entrañas de los animales sacrificados.